

Marzec 2017



**GALERIA SZTUKI
WSPÓŁCZESNEJ
WE WŁOCŁAWKU**

ul. Miedziana 2/4
87-800 Włocławek
tel./fax 54 411 21 20

Galeria jest instytucją
kultury finansowaną przez
Urząd Miasta Włocławka

Wydawca folderu
Galeria Sztuki Współczesnej
we Włocławku

Projekt katalogu
Bogdan Korczowski

Opracowanie graficzne
Tomasz Kamiński

Reprodukcje w folderze:
Archiwum Autora

Druk



We włocławskiej galerii
wystawiali m.in.:

Zdzisław Beksiński, Bronisław Chromy,
Marian Czapla, Jerzy Duda-Gracz,
Edward Hartwig, Władysław Hasior,
Stanisław Kulon, Franciszek Maśluszczak,
Jerzy Nowosielski, Stanisław Rodziński,
Jan Sawka, Andrzej Strumiłło,
Józef Wilkoń, Zdzisław Witwicki,
Barbara Zbrożyna, Gustaw Zemła

www.galeriasztuki.wloclawek.pl

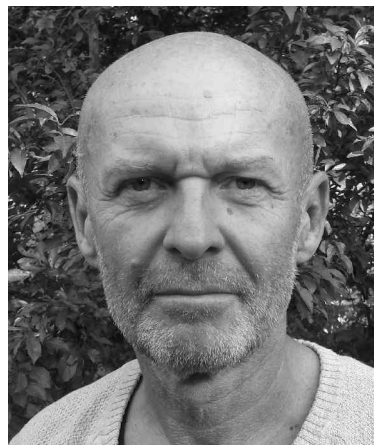


Photo Agnieszka Zgieb

*... "Moje dzieło jest jak "snake" (wąż);
moje obrazy są jak skóra z węża.
Pozostawiam je za sobą,
jak wąż pozostawia swoją wylinkę
na pustyni.
Stara, sucha skóra to jedyny ślad.
Taka jest moja twórczość.
Ciągnę ją za sobą..."*

Bogdan Korczowski

Bogdan Korczowski urodził się 29 września 1954 roku w Krakowie, W 1978 ukończył krakowska Akademię Sztuk Pięknych w pracowni prof. Włodzimierza Kunza. Debiutował na festiwalu "Nowa Ruda" w 1974 roku z performance "Biały Rower" jako hommage idei sztuki Marcela Duchamp'a. W 1980 osiedlił się w Paryżu, gdzie mieszka do dziś. W Paryżu w 1985 otrzymał dyplom Państwowej Wyższej Szkoły Sztuk Plastycznych (Beaux-Arts) w pracowni Abrahama Hadada. Za swoją działalność artystyczną został wyróżniony w 1986 roku nagrodą Rady Regionu Ile-de-France. W latach 1986-1995 regularnie przebywał i wystawiał w Nowym Jorku, gdzie w 1988 otrzymał stypendium Fundacji Pollock-Krasner. W czerwcu 1989 roku odbyła się monograficzna wystawa "Korczowski Malarstwo" w Narodowej Galerii Zachęta w Warszawie. W 1998 roku Instytut Polski w Paryżu zorganizował retrospektywną wystawę artysty. W Paryżu przez dwadzieścia lat artysta współpracował i regularnie wystawiał w Galerii Nicole Ferry. W 2004 roku Bogdan Korczowski brał udział dwiema wystawami w Sezonie Polskim we Francji "Nova Polska" organizowanym przez Instytut Adama Mickiewicza z okazji przystąpienia Polski do Unii Europejskiej. Do chwili obecnej Korczowski miał ponad sto wystaw indywidualnych. Ostatnie większe prezentacje prac Bogdana Korczowskiego w Regionie Paryskim to: w 2010 - Centrum Sztuk Plastycznych w Clamart, w 2011 - Muzeum Paul Delouvrier w Evry, w 2012 - Orangerie Caillebotte w Yerres, w 2015 - Enghien-les Bains i na przelomie 2015/2016 – Centrum Sztuki Współczesnej Espace Gainville w Aulnay-sus-bois.

Wiecej informacji na stronie artysty: www.korczowski.com

Bogdan KORCZOWSKI

"LANIAKEA"
malarstwo

LANIAKEA

Bogdan Korczowski projekt „LANIAKEA”

...“Astronomowie z Uniwersytetu Hawajów niedawno dokonują przewrotu w obrazie otaczającego nas kosmosu. Dowodzą, że nasza galaktyka, Droga Mleczna, należy do supergromady galaktyk, która obejmuje dużo większy fragment kosmosu, niż to sobie dotychczas wyobrażano. Nazwali ją Laniakea, co w języku hawajskim oznacza "niezmierzone niebo". Ludzką wyobraźnię rzeczywiście trudno ogarnąć ten archipelag gwiazd - rozciąga się on na ponad pół miliarda lat świetlnych, liczy około 100 tys. galaktyk i ma masę blisko 100 biliardów słońc (biliard to milion miliardów). Granice tej supergromady wyznaczono analizując ruch galaktyk, podążających tam, gdzie ciągnie je siła grawitacji. Naukowcy wykreślili mapę która pokazuje te "galaktyczne prądy" o długości setek milionów lat świetlnych...”



Korczowski olej na płótnie 100 x 100 cm

Bogdan KORCZOWSKI

"LANIAKEA" malarstwo

3 marca - 2 kwietnia 2017



GALERIA SZTUKI
WSPÓŁCZESNEJ
WE WŁOCŁAWKU

GALERIA SZTUKI WSPÓŁCZESNEJ WE WŁOCŁAWKU
ul.Miedziana 2/4, 87-800 Włocławek



Korczowski Laniakea, 2016, technika mieszana na płótnie, 130x100 cm

...Niegdyś największą doskonałość widziano w kosmosie. Kult dla jego doskonałości był dogmatem. Dzisiaj kosmos, przez wielu postrzegany jako pusta, niezgłębiona i ciemna przestrzeń, jest nieustannie odkrywany na nowo. W obrazach artysty wydaje się być zawieszoną, gęstą i ciężką od kolorów niemal namacalną materią, której można dotknąć i która podlega nieustannemu ruchowi. Kolory się przenikają, ścierają, prawie ze sobą walczą: cynobrowe czerwienie przetykane złotem i aksamitna czerń, indygo i kobaltowa zieleń z purpurą i żółcią. Warstwy malarskiej materii nakładane kolejno są jak nutowy zapis symfoniczny, wieloznaczny, bogaty i wielowymiarowy, tutaj każda nuta koloru i każda linia prowadzona pędzlem mają ściśle określone, sobie tylko przypisane miejsce, współgrają ze sobą tworząc jednorodną, zwartą kompozycję. I tak jak języka muzyki nie trzeba tłumaczyć, tak to malarstwo ma uniwersalny wydźwięk. Sam artysta nie utożsamia się z żadną grupą ani kierunkiem, formuje swój własny obraz świata z niezwykłą malarską wrażliwością. A wszechświat Bogdana Korczowskiego to bezustanne zachwycenie malarską materią i przede wszystkim światłem, które samo w sobie jest kolorem, które organizuje widmowość barw, przestrzeń i buduje widzialny świat. Ten wszechświat to także ciągłe zmaganie z samym sobą, poszukiwani odnajdywanie siebie na nowo oraz co bardzo ważne, odwaga manifestowania niezależności i uzewnętrzniania emocji i uczuć kłębiących się w zakamarkach własnego Uniwersum.

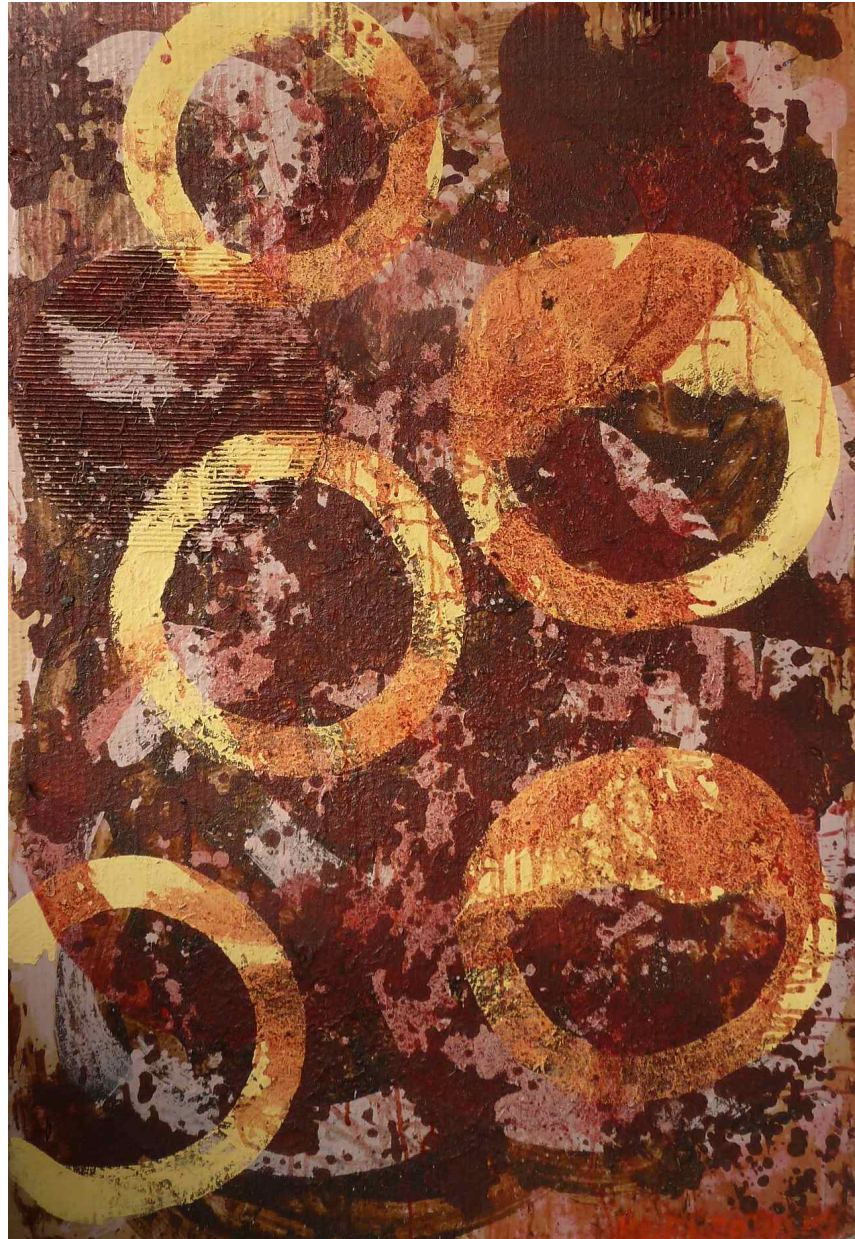
J.F. Lyotard uważał, że prawdziwe i szczere malarstwo jest szczeliną przez którą można zobaczyć inny wymiar rzeczywistości. Bogdan Korczowski niczego nie udowadnia, ale otwiera szczelinę przez którą każdy – jeśli zechce – może zobaczyć wewnątrz swojego własnego Kosmosu.

Katarzyna Pisarczyk

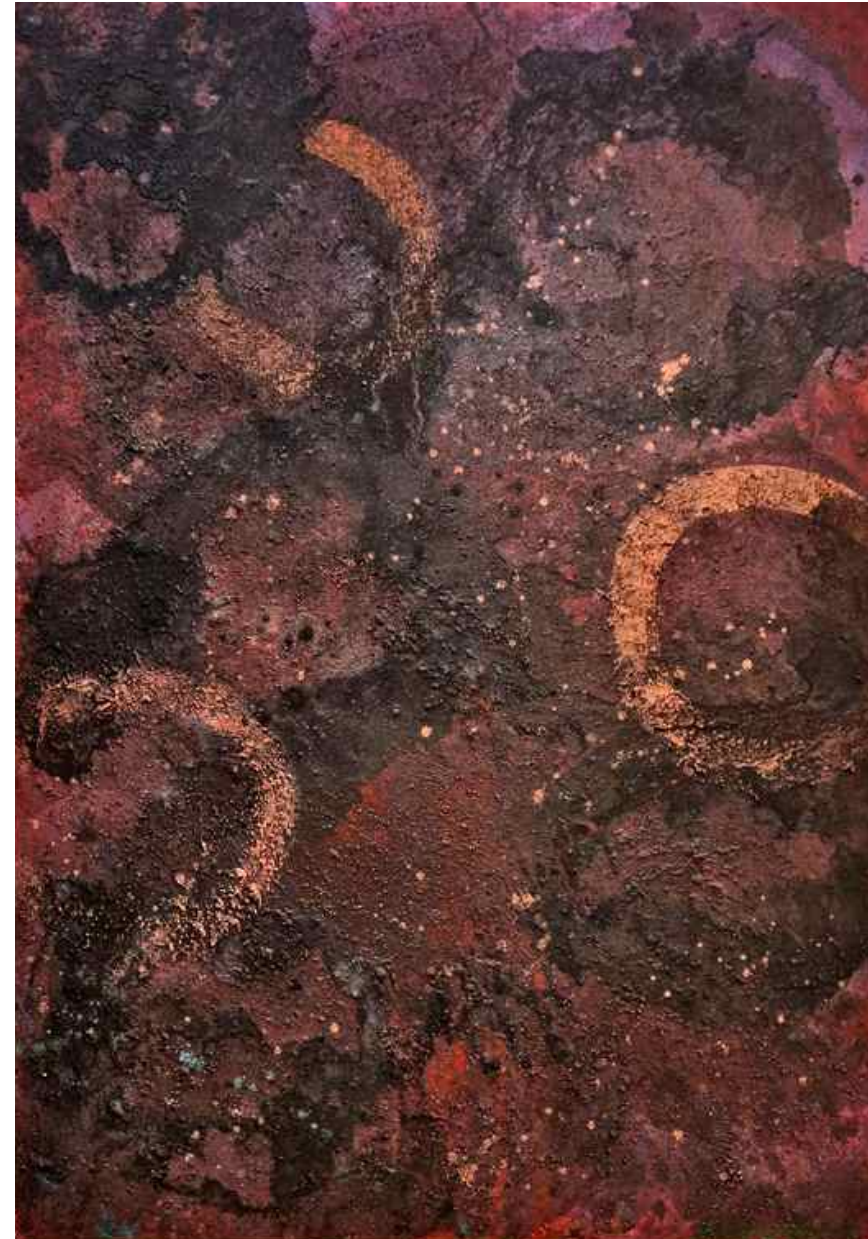


Kuczowski, technika mieszana na płótnie, 140x100 cm

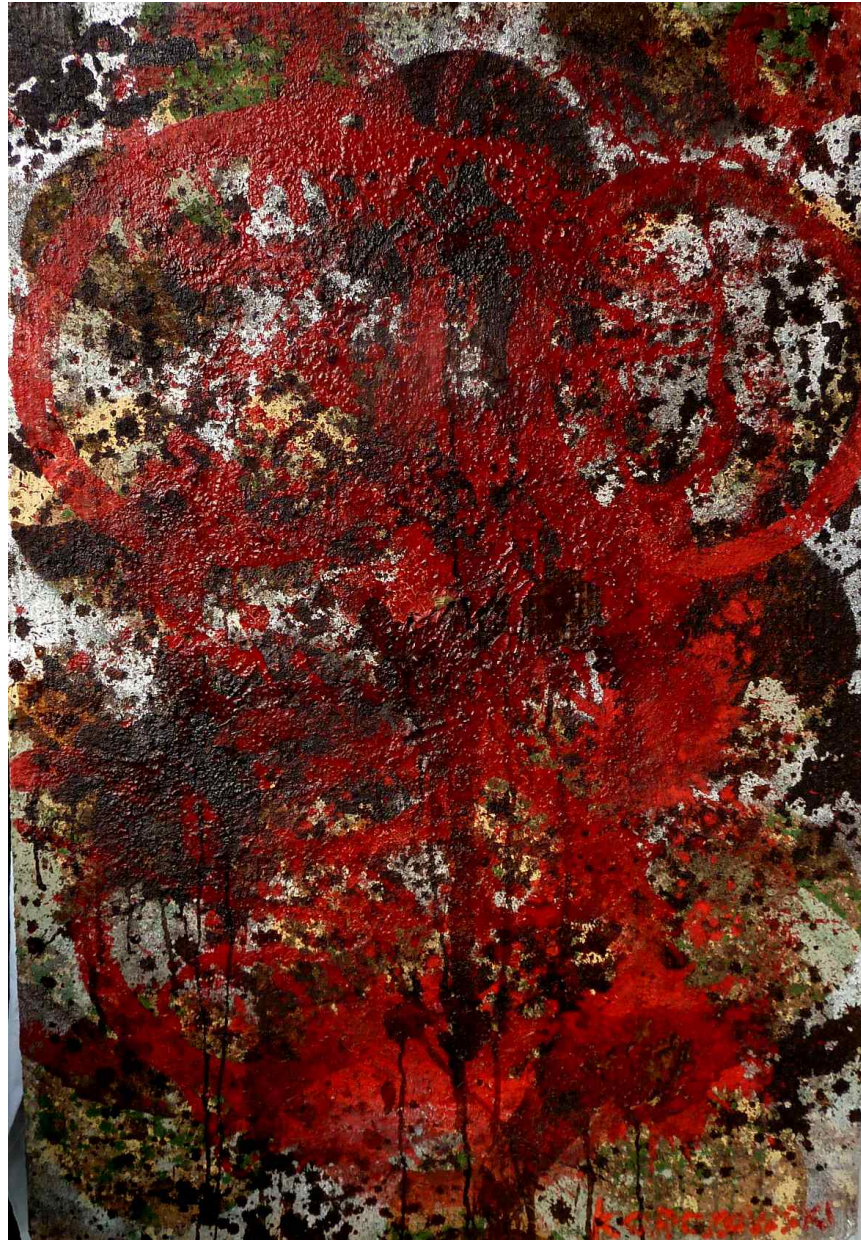
Kuczowski, technika mieszana na płótnie, 140x100 cm



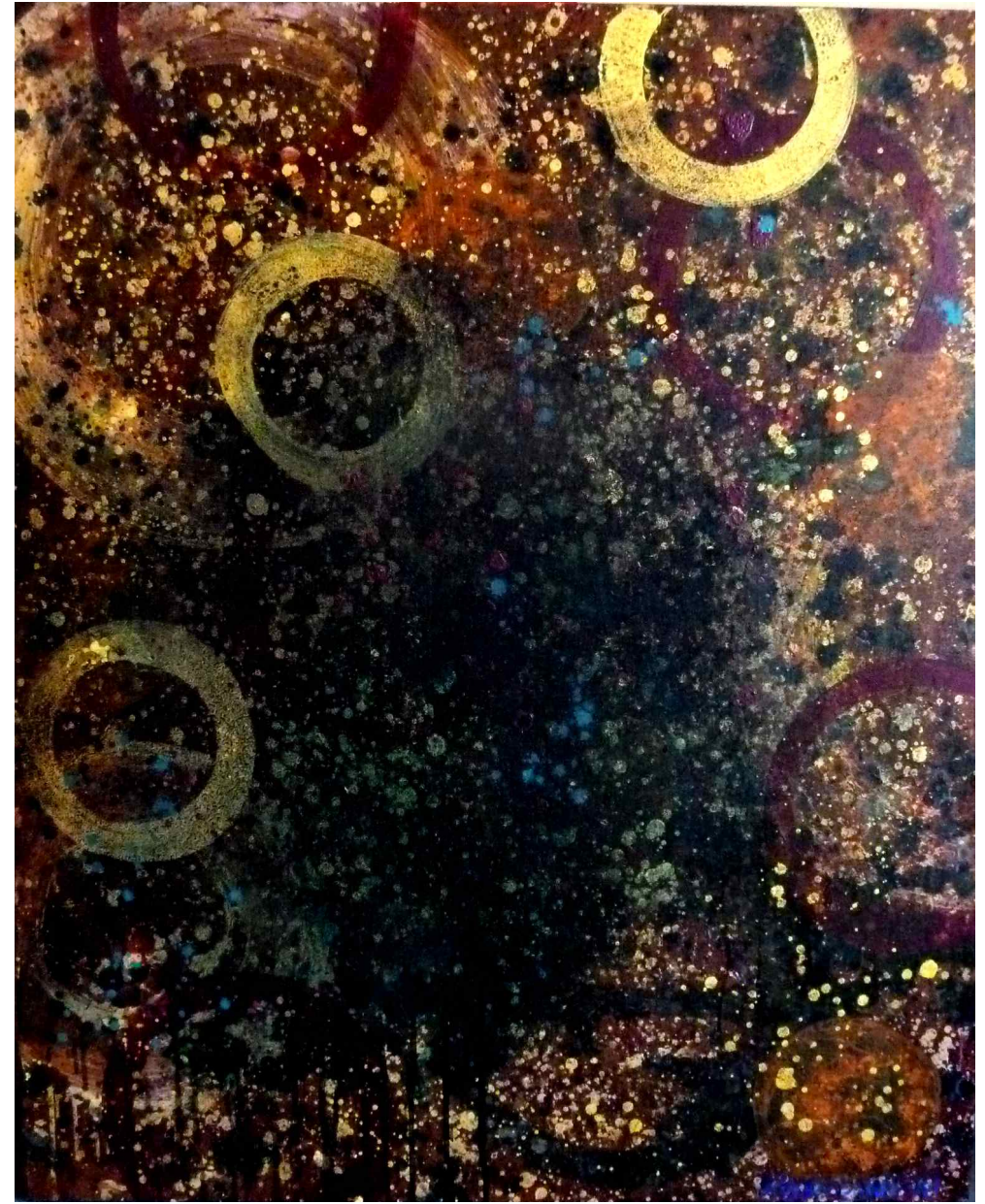
Kuczowski, collage na kartonie, 122x83 cm



Kuczowski, technika mieszana na płótnie, 140x100 cm



Karczowski, collage na kartonie, 114x100 cm



Karczowski Laniakea 2015, technika mieszana na płótnie, 120x100 cm